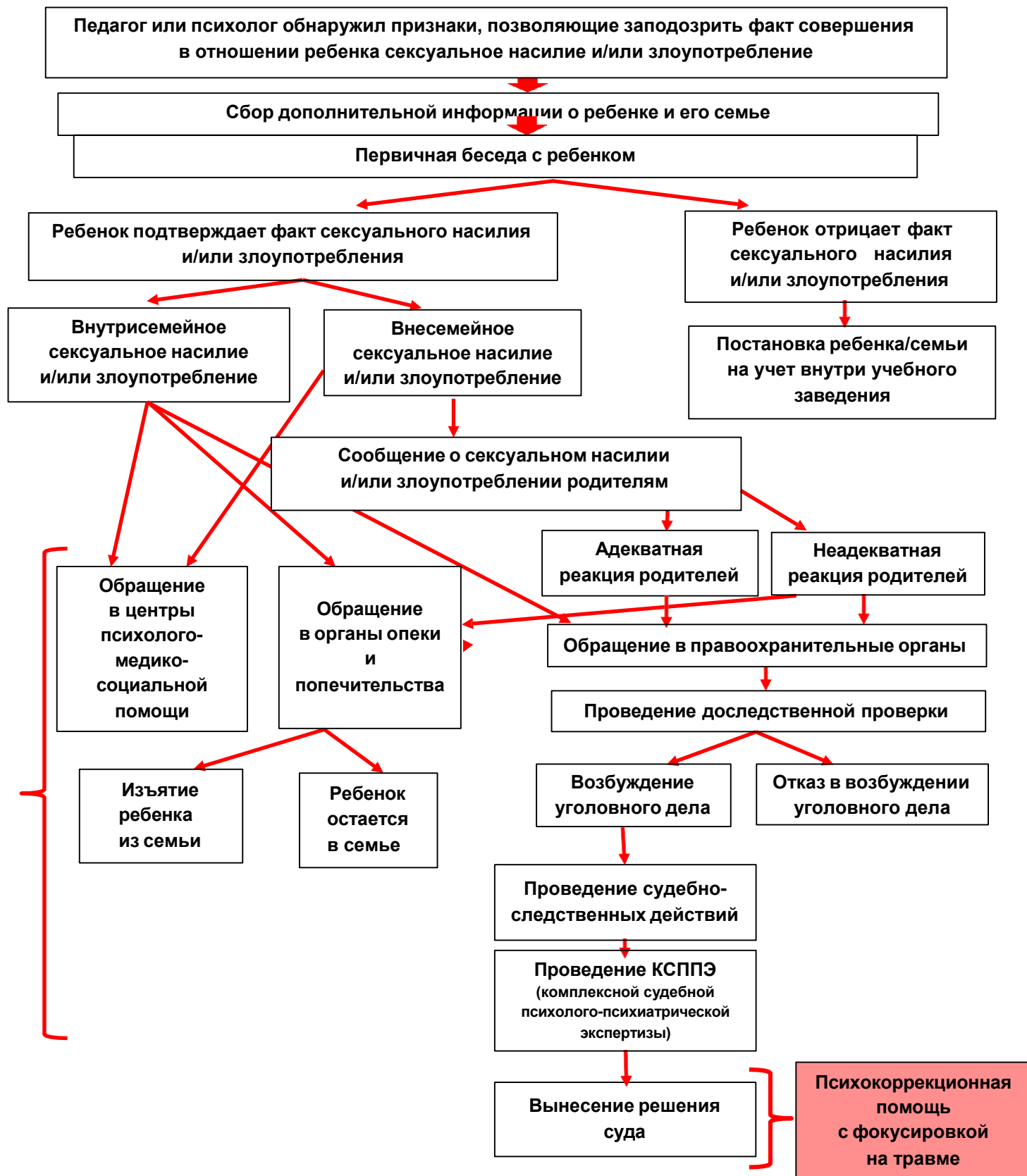


1. АЛГОРИТМ ДЕЙСТВИЙ, ЕСЛИ СПЕЦИАЛИСТ ОБНАРУЖИЛ ПРИЗНАКИ, ПРЕДПОЛАГАЮЩИЕ ВОЗМОЖНОЕ СЕКСУАЛЬНОЕ НАСИЛИЕ ИЛИ ЗЛУОПОТРЕБЛЕНИЕ В ОТНОШЕНИИ РЕБЕНКА



В ситуации, когда специалист образовательной организации (педагог-психолог, социальный педагог, классный руководитель или педагог) обнаружил признаки, предполагающие возможное сексуальное насилие или злоупотребление в отношении ребенка, важно соблюдать последовательность следующих действий:

1. Если у сотрудников образовательной организации возникают подозрения о совершении в отношении ребенка сексуального насилия или злоупотребления, то необходимо обратить внимание на косвенные признаки.
 - **Косвенные признаки:** повышенный интерес к вопросам сексуальности, имитация сексуальных действий в игре с другими детьми, демонстрация сведений о половых отношениях, выходящих за пределы возрастной нормы и т.п.
 - **ВАЖНО:** к подобным признакам следует относиться с осторожностью, так как их источником могут быть также обстоятельства, не имеющие характера сексуального насилия и злоупотребления.
2. При обнаружении или выявлении признаков следует собрать дополнительную информацию о ребенке и его семье и постараться выяснить, чем обусловлены подобные проявления.
3. Если со временем они сохраняются, то специалисту рекомендуется поговорить с ребенком и спросить его об источниках его знаний и привычек, а также о характере действий в отношении него окружающих.
4. Если в ходе первичной беседы ребенок отрицает какие-либо действия сексуального характера со стороны кого-либо из взрослых или сверстников, то следует продолжить наблюдение за ребенком и его семьей.
5. В случае, если в беседе со специалистом ребенок указывает на факты сексуального насилия или злоупотребления **внутри или вне семьи**, сотрудники образовательной организации должны принять меры по защите ребенка в будущем:
 - Если речь идет о **внесемейном** сексуальном насилии или злоупотреблении, **руководитель образовательной организации обязан известить родителей** (законных представителей) ребенка. В зависимости от их реагирования на сообщение, родители:
 - либо сами берут на себя заботу о ребенке и обращаются в правоохранительные органы и в организации, где ребенку может быть оказана медико-психологическая помощь,
 - либо, в случае их неадекватной реакции, это делает руководитель образовательной организации.

1. Далее следует опираться на алгоритм, представленный в памятке №6.

КУДА МОЖНО ОБРАТИТЬСЯ ЗА ПОМОЩЬЮ

Всероссийский Детский телефон доверия (бесплатно, круглосуточно) **8-800-2000-122**.

Психологическое консультирование, экстренная и кризисная психологическая помощь для детей в трудной жизненной ситуации, подростков и их родителей, педагогов и специалистов в организациях Вашего муниципального образования/субъекта Российской Федерации.

Горячая линия «Ребёнок в опасности» Следственного комитета Российской Федерации. Бесплатный, круглосуточный номер телефона **8-800-100-12-60#1**

Национальный фонд защиты детей от жестокого обращения: <https://sirotstvo.ru>

Куда можно направить родителей:

- **Портал Растимдетей.рф** - бесплатная консультационная помощь родителям по вопросам развития, воспитания и образования детей в возрасте от 0 до 18 лет, профилактики социального сиротства.
- Психологический университет для родителей «Быть родителем» - **бытьродителем.рф**

**МИНИСТЕРСТВО ПРОСВЕЩЕНИЯ
РОССИЙСКОЙ ФЕДЕРАЦИИ**

**МИНИСТЕРСТВО ЗДРАВООХРАНЕНИЯ
РОССИЙСКОЙ ФЕДЕРАЦИИ**